

Janvier - Avril 2025

N°2



La Gazette du Relais Petite Enfance Farandole

EDITO

Je vous souhaite à tous mes meilleurs vœux pour cette nouvelle année qui commence...

Qu'elle vous soit riche en échanges, remplie de partages et intense en nouvelles expériences!

Retrouvez dans ce nouveau numéro de la Gazette l'ensemble de la programmation à venir jusqu'à la fin du mois d'Avril, ainsi qu'un dossier pédagogique en lien avec votre pratique professionnelle et des propositions de livres, de comptines...

Vous en souhaitant bonne lecture

Stéphanie, animatrice du RPE

2025

Coordonnées du RPE

Contact : DUFRESNE MOTAMED Stéphanie

Educatrice de Jeunes enfants

Adresse : 11 rue des Arts

14 150 OUISTREHAM

02.31.25.51.66 / 06.88 81 97 92

rpe.farandole@fede14.admr.org



Relais Petite Enfance Farandole

Accueil sur rendez-vous et par téléphone

Le Mardi : de 11h00 à 12h30 et de 13h30 à 17h30

Le Jeudi : de 11h00 à 12h30 et de 13h30 à 15h00

Les matinées d'éveil

Elles ont lieu du Lundi au Jeudi sur les communes de Bénouville, Ouistreham riva bella et Saint-Aubin D'Arquenay (hors période de vacances scolaires).

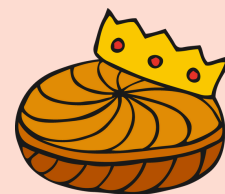


RÉUNION DE JANVIER

Les Relais de la Côte de Nacre vous invite à participer à la prochaine réunion de Janvier
le Jeudi 16 Janvier 2025 à 20h00 – Salle Jean Marot - MATHIEU

Avec la présence de :

Virginie GUERIN, coordinatrice du secteur petite enfance de l'ADMR
Stéphanie DUFRESNE MOTAMED, Laureline GUY PIRIOU, et Manuella ROUSSELET LEROY,
animatrices des RPE Farandole, Fabulette et Ritournelle



MINI CONCERT avec Nuria Sanchez



Le 09 Janvier, le 06 Février de 9h30 à 10h30 au Pavillon à OUISTREHAM

Partenariat avec la MICRO-CRECHE Nacre et Coton à Saint-Aubin D'Arquenay

Visite de la micro-crèche "les cotonniers" : jeux libres et comptines...

Le Mardi 14 Janvier de 9h30 à 10h30 - 4 rue des portes de la mer

Lecture individualisée "A quatre pattes dans les livres"

Le Mardi 18 Mars de 9h45 à 11h à la bibliothèque de Saint-Aubin D'Arquenay



INTER-GENERATION

à la maison de retraite Riva Bel'Age OUISTREHAM

Le Mercredi 05 Mars de 10h15 à 11h30

LECTURE INDIVIDUALISEE " A QUATRE PATTES DANS LES LIVRES "

Lundi 27 Janvier - Bibliothèque de Bénouville - dès 9h15

Mardi 11 Mars - Bibliothèque de Ouistreham - dès 9h15

Mardi 18 Mars - Bibliothèque de Saint-Aubin D'Arquenay dès 9h15



ÉVÈNEMENT!

FORMATION PROFESSIONNELLE PETITE ENFANCE

Avec le Théâtre du Champ Exquis et la Compagnie "Du grain à moudre"

Dans le cadre du réseau Normand Jeune Public Enfant!ssage

(15 participants minimum avec possibilité d'assister à l'ensemble des étapes du projet)

Créée en 2017 à l'initiative du Théâtre du Champ Exquis et de l'ODIA Normandie, Enfant!ssage est une association de professionnels issus majoritairement du spectacle vivant et œuvrant au quotidien pour le secteur du jeune public en Normandie. L'objet de l'association est d'affirmer l'importance du spectacle vivant en direction de la jeunesse et de l'enfance en Normandie et de donner une meilleure visibilité à la création jeune public normande à l'échelle régionale, nationale et internationale.

Le TCE s'inscrit dans ce projet "hors champ" en vous proposant une formation en lien avec le spectacle "l'écho des saisons" par le collectif "Du grain à moudre", avec la complicité des Relais Fabulette, Ritournelle et Farandole.

PROGRAMME

Étape 1 : Les Lundi 20, Mardi 21 et Mercredi 22 Janvier 2025 : Parcours sonore "L'ouïe y es-tu ?"

Au local du RPE Farandole Pavillon de Ouistreham (2 créneaux : 09h15-10h00 et 10h30-11h15)

Exposition de petites tables sonores le long d'un parcours sensoriel : métallophones, platine scratch, baudruchophones, tables à sons, ... tout est fait pour agiter les mains, les oreilles et mêmes les petits pieds des maestros! Conçus pour favoriser le jeu musical, ces instruments sonores sont manipulables et interactifs et réalisés à partir de matériaux recyclés. La démarche permet ainsi de sensibiliser au développement durable.

Étape 2 : Spectacle "l'écho des saisons" Samedi 22 Mars 2025 à 10h00 au Pavillon, Ouistreham
puis atelier formation l'après-midi au Pavillon également (Durée : 3h00)

L'écho des saisons, c'est un voyage aux confins de notre système solaire sur la toute petite planète de Minusica, si petite, qu'elle n'avait jamais été repérée. Ses deux habitants nous invitent à partager une année sur son sol : 4 saisons minusicales qui ne durent que 24 minutes contre 365 jours sur la Terre!... Les deux musiciens accueillent le public sur Minusica, et invite à une proposition immersive, intimiste et participative qui pose un regard poétique sur l'environnement naturel... Le duo de musiciens propose un voyage minusical aux tout-petits et leurs proches, un éveil des sens et des émotions, une invitation à ressentir, ouïr et interagir.

L'après midi aura lieu le premier temps de formation, avec au programme : découvertes des massages sonores, introduction à la création d'un paysage sonore collectif à partir de bruits blancs, choix des tables sonores à réaliser collectivement.

Etape 3 : Temps de formation, consacré à la création des tables sonores

Samedi 26 Avril 2025, de 09h30 à 16h30 Local du Relais Fabulette, Hermanville s/Mer

Lors temps de formation, sera proposé une initiation à la lutherie sauvage, avec la création collective de 3 tables sonores composées principalement de matériaux recyclés et objets détournés.

Etape 4 : Dernier temps de formation : finalisation des tables sonores, création d'un paysage sonore, découverte de la MAO (Musique Assistée par Ordinateur)...

Samedi 24 Mai 2025 de 09h30 à 16h30, Salle du RPE Ritournelle, Biéville Beuville

Durant cette dernière journée, les tables seront finalisées, il y aura la création d'un paysage sonore avec une mise en commun et l'écoute des sons/enregistrements des participants, la découverte de la Musique Assistée par Ordinateur avec la création d'un paysage sonore collectif qui pourra ensuite être diffusé pour des moments de lecture, des temps calmes..

RETROUVEZ PLUS D'INFORMATIONS AUPRES DE VOTRE RELAIS



Semaine de la Petite Enfance du 18 au 22 Mars 2025 sur le thème "Encore, jouer à l'infini"

Lundi 17 Mars 2025 - Spectacle "Tenir" au Théâtre du Champ Exquis - 10h45 (nombre de places limité)



Tenir le fil, tenir un fil, tenir debout, tenir entre, tenir au milieu, tenir quoiqu'il advienne, mais tenir... teNir est un dialogue entre un cube évidé, une danseuse et des fils. Le fil va d'un point à un autre, forme un nœud, un angle, en rejoint un autre puis un autre et une toile se dessine, prend forme à l'intérieur du cube. La toile occupe le cube, le remplit, l'encombre pour révéler à l'intérieur un espace libre. Le corps va trouver place et se lover, une empreinte de lui-même, une place pour teNir, s'y teNir, un cocon à habiter, une place à soi, pour habiter le monde. teNir est un geste artistique, chorégraphique et plastique conçu par Laurance Henry, pour et avec Pauline Maluski, avec laquelle elle collabore depuis de nombreuses années. Dans cette création, elle convoque de nouveau l'espace, le volume et la scénographie. Dans un dispositif circulaire, au plus près de l'interprète, nous assistons à la naissance d'un cocon de fil, une alcôve de fil blanc où il lui sera enfin possible de teNir.

Mardi 18 Mars - "Jouons à l'infini avec le livre" - Bibliothèque de Saint-Aubin D'Arquenay

Mercredi 19 Mars - Inter-relais "Jeux moteurs à l'infini" - Local RPE Ouistreham

Jeudi 20 Mars - Eveil POP - "Jouons à l'infini avec les cartons" - Local RPE Bénouville

Samedi 22 Mars - spectacle "l'écho des saisons" et première étape de formation avec la compagnie "Du grain à moudre" et le Théâtre du champ Exquis - Ouistreham



MÉDIATION ANIMALE

Avec Pauline de la Patte Papouille de Normandie*

Jeudi 27 Mars 2024 - Salle des associations Saint Aubin D'Arquenay

2 créneaux possibles : 09h15/10h15 ou 10h30/11h30

La médiation animale est une méthode d'intervention qui utilise la présence et l'interaction avec des animaux pour favoriser le bien-être et le développement des personnes concernées. Dans le contexte de la petite enfance, la médiation animale permet aux enfants de développer des compétences sociales, émotionnelles, motrices et cognitives.

Cette approche repose sur l'idée que les animaux, en raison de leur nature non-jugeante et empathique, peuvent offrir un soutien émotionnel et apaiser les enfants. Les animaux les plus couramment utilisés dans la médiation animale sont les chiens, les chats, les chevaux, les rongeurs et les oiseaux, mais d'autres animaux peuvent également être utilisés en fonction des besoins spécifiques des enfants.

*<https://www.lapattepapouilledenormandie.com/>

SÉANCES D'ÉVEIL MUSICAL AVEC LA COMPAGNIE BLEU DE LUNE

Retrouvez les dates dans le planning ci-après !



« Bleu de Lune » est un collectif de 7 musiciens issus de formations artistiques différentes qui interviennent auprès du très jeune public (de la naissance à 3 ans).

Lors de ces matinées d'éveil, Bleu de Lune offre aux enfants un univers sonore enveloppant, ludique, poétique et créatif. C'est dans un cadre sécurisant que nous pouvons alors développer une écoute mutuelle qui peut conduire à une interaction. Nous devons être attentifs et observateurs pour saisir ce qui captive les enfants et ainsi déceler les sons qui surprennent, qui inquiètent, qui rassurent, qui procurent du plaisir, qui dérangent... Cette attention constante à l'énergie des enfants, à la nôtre et à celle du moment présent nous amène à ajuster en permanence les propositions : - Écoute active / passive - Manipulation d'objets et/ou d'instruments - Expression vocale et/ou corporelle - Détente et relaxation Ce cadre se tisse avec les adultes présents. Cela nous pousse à porter également notre attention sur l'énergie du groupe, sa dynamique, les interactions et les différentes formes de liens qui peuvent exister entre les adultes et les enfants. En effet, les jeunes enfants sont particulièrement sensibles à l'atmosphère émotionnelle qui les entoure, et notamment celle générée par les adultes qui sont référents pour eux.

* Toutes les matinées d'éveil ainsi que les séances avec les bibliothèques sont sur inscriptions obligatoires pour garantir le confort et la sécurité de chacun. Les horaires d'accueil : 09h15 - 10h30 ou 10h15-11h30
Pour les autres événements organisés par le Relais tels que les sorties, les soirées, les spectacles, les inter-relais, les horaires peuvent changer et sont notés dans la programmation. Merci!

<p>Jeudi 09/01 9h30 à 10h30</p>	<p>Mini concert avec Nuria Sanchez (musicienne au Pavillon)  en partenariat avec Mylène Allain, référente famille Le Pavillon- OUISTREHAM </p>
<p>Mardi 14/01 9h30 à 10h30</p>	<p>Découverte et jeux libres à la micro-crèche "Nacre et Coton" de SAINT-AUBIN D'ARQUENAY (nombre de places limité) </p>
<p>Jeudi 16/01 9h15-10h30</p>	<p>Matinée d'éveil - BENOUVILLE</p>
<p>20h00</p>	<p> Réunion de Janvier - Salle Jean Marot - MATHIEU </p>
<p>Lundi 20 Mardi 21 Mercredi 22/01</p>	<p>Parcours sonore "l'ouïe es-tu?" Local du RPE Farandole - le Pavillon OUISTREHAM 2 créneaux : 09h15/10h ou 10h30/11h15</p>
<p>Lundi 27/01 A partir de 9h15</p>	<p> "A quatre pattes dans les livres" - Bibliothèque de BENOUVILLE</p>
<p>Mardi 28/01 9h15-10h30</p>	<p>Matinée d'éveil - SAINT-AUBIN D'ARQUENAY</p>
<p>Jeudi 30/01 9h15-10h30</p>	<p>Matinée d'éveil- OUISTREHAM</p>

* Toutes les matinées d'éveil ainsi que les séances avec les bibliothèques sont sur inscriptions obligatoires pour garantir le confort et la sécurité de chacun. Les horaires d'accueil : 09h15 - 10h30 ou 10h15-11h30
Pour les autres événements organisés par le Relais tels que les sorties, les soirées, les spectacles, les inter-relais, les horaires peuvent changer et sont notés dans la programmation. Merci!

Lundi 03/02	 Inter-relais BABY-GYM - Dojo de BLAINVILLE S/ORNE 2 créneaux possibles : 09h15/10h15 ou 10h30/11h30 
Mardi 04/02 9h15-10h15 10h30-11h30	 Eveil musical avec Bleu de Lune - SAINT-AUBIN D'ARQUENAY créneaux possibles : 09h15/10h15 ou 10h30/11h30 
Jeudi 06/02 9h30-10h30	 Mini concert avec Nuria - OUISTREHAM 
Du lundi 10 au Vendredi 21/02	 Pas de matinées d'éveil - Vacances d'Hiver 
Mardi 25/02 9h15-10h30	 Matinée d'éveil - BENOUVILLE 
Jeudi 27/02 10h15-11h30	 Matinée d'éveil - OUISTREHAM 

* Toutes les matinées d'éveil ainsi que les séances avec les bibliothèques sont sur inscriptions obligatoires pour garantir le confort et la sécurité de chacun. Les horaires d'accueil : 09h15 - 10h30 ou 10h15-11h30
Pour les autres événements organisés par le Relais tels que les sorties, les soirées, les spectacles, les inter-relais, les horaires peuvent changer et sont notés dans la programmation. Merci!

SEMAINE DE LA PETITE ENFANCE

Mardi 04/03 9h15-10h30	Matinée d'éveil- BENOUVILLE
Mercredi 05/03 10h15	Intergénération à la maison de retraite Riva Bel'Age à OUISTREHAM 
Jeudi 06 9h15-10h30	 Yoga du tout-petit - SAINT-AUBIN D'ARQUENAY
Mardi 11/03 9h15	 "A quatre pattes dans les livres" Bibliothèque de OUISTREHAM
Du 17 au 22/03	SEMAINE NATIONALE DE LA PETITE ENFANCE
Lundi 17/03 10h45	 Spectacle "Tenir" - TCE à BLAINVILLE (à partir de 2 ans)
Mardi 18/03 De 9h45 à 11h	Lecture individualisée avec la micro-crèche Nacre et Coton "Jouons à l'infini avec le livre" A la Bibliothèque de SAINT-AUBIN D'ARQUENAY 
Mercredi 19/03 9h30 à 12h	Inter-relais MOTRICITE au RPE Farandole - Le Pavillon OUISTREHAM
Jeudi 20/03 9h15-10h30	 Matinée d'éveil POP- BENOUVILLE 
Samedi 22/03 A partir de 10h00/16h30	Spectacle "l'écho des saisons" au Pavillon, OUISTREHAM puis atelier formation l'après-midi au Pavillon également (Durée 3h00)
Mardi 25/03	Matinée d'éveil - OUISTREHAM 2 créneaux : 09h15/10h15 ou 10h30/11h30
Jeudi 27/03	 Séance de Médiation animale - SAINT-AUBIN D'ARQUENAY 2 créneaux : 09h15/10h15 ou 10h30/11h30

* Toutes les matinées d'éveil ainsi que les séances avec les bibliothèques sont sur inscriptions obligatoires pour garantir le confort et la sécurité de chacun. Les horaires d'accueil : 09h15 - 10h30 ou 10h15-11h30
Pour les autres événements organisés par le Relais tels que les sorties, les soirées, les spectacles, les inter-relais, les horaires peuvent changer et sont notés dans la programmation. Merci!



Mardi 01/04 9h15-10h30		Yoga du tout-petit - BENOUVILLE	
Jeudi 03/04 9h15-10h30		Yoga du tout-petit - OUISTREHAM	
Du Lundi 07 au Vendredi 18/04		Pas de matinées d'éveil - Vacances de Pâques	
Mardi 22/04 9h15-10h30		Matinée d'éveil - BENOUVILLE	
Jeudi 24/04 9h15-10h30		Matinée d'éveil - SAINT-AUBIN D'ARQUENAY	
Samedi 26/04 9h30 à 16h30		Formation création de tables sonores (uniquement pour les inscrites) Local Rpe Fabulette - 15 rue verte à HERMANVILLE S/MER	
Mardi 29/04		Eveil musical avec Bleu de Lune - OUISTREHAM 2 créneaux possibles : 09h15/10h15 ou 10h30/11h30	



“ Il veut toujours les bras ”

Certains enfants réclament toujours les bras tout au long de la journée, imposant à l'adulte une relation exclusive. Ce comportement, qui fait l'objet de nombreuses idées reçues, peut-être mal vécu par de nombreux professionnels qui se sentent envahis par l'enfant.

Pourquoi l'enfant réclame-t-il autant les bras de l'adulte?

Le bébé humain naît inachevé. Quiconque compare les aptitudes du bébé humain à celles des autres mammifères à la naissance est frappé par sa grande immaturité et sa dépendance totale à l'adulte. Tandis que le girafon se redresse sur ses pattes en une trentaine de minutes après sa naissance, une dizaine de mois sera nécessaire au petit humain pour faire du “ quatre pattes ” (et encore on ne parle pas de la marche, véritable cerise sur le gâteau de l'évolution!) Si le cerveau du bébé humain était aussi mature que celui d'autres mammifères, il ne pourrait tout simplement pas naître. Car, aussi surprenant que cela puisse paraître, le diamètre de sa boîte crânienne, trop volumineux, ne serait pas en mesure de traverser le bassin de sa mère. Il est programmé pour s'accrocher à l'adulte. Pour permettre à ces petits humains de survivre malgré leur incroyable immaturité, la nature pense à tout. Elle les a programmé pour qu'ils soient toujours proche des adultes en mesure d'assurer leur survie. L'enfant arrive au monde avec un réflexe d'agrippement (qualifié de “ grasping ” par nos amis anglophones) qui lui fait serrer très fort ce qui est mis dans sa main. On peut penser que ce réflexe permettait à l'origine aux bébés de s'agripper à leur maman pour fuir le danger.



Aujourd'hui, celui-ci contribuerait à la création d'un lien d'attachement avec l'adulte dont il est si dépendant. Ces bébés sont aussi équipés de puissantes alarmes (les pleurs et les cris) pour assurer la proximité de l'adulte en cas de besoin. Que la nature est bien faite!

Il ne veut pas vos bras, il a besoin de vos bras!

Pour ces raisons, la proximité physique avec l'adulte fait partie des besoins fondamentaux du petit humain. Il ne s'agit donc pas d'une envie, d'un caprice, ou d'une lubie, mais d'un réel besoin vital comme celui de manger ou de boire. Sa survie en dépend. Malheureusement, la nature n'a pas imaginé que, des milliers d'années plus tard, des crèches collectives seraient créées et que les bébés humains n'auraient plus la possibilité d'être dans les bras de l'adulte toute la journée!

Non un enfant ne risque pas de “ s'habituer au bras ”!

Contrairement aux idées reçues, un enfant ne risque pas de “ s'habituer aux bras ”, c'est à dire de réclamer davantage les bras de l'adulte si celui-ci le prend plus souvent dans les bras. Non, les bras ne sont pas une drogue addictive comme la cigarette, la cocaïne ou l'alcool! Cette idée infondée, et pourtant très répandue dans les maternités, les PMI, et les crèches, a été invalidée à plusieurs reprises par les recherches en psychologie de l'attachement. Nous avons constaté que plus on répondait aux besoins des bébés lorsqu'ils étaient petits, plus ces bébés étaient autonomes et sereins vers 12 mois. Un enfant s'attache à l'adulte pour mieux se détacher. D'ailleurs, le petit d'homme n'aurait aucun intérêt à rester accroché au bras de l'adulte ad vitam aeternam.

“Il veut toujours les bras”

, par exemple). Encore quelques jours/semaines plus tard, il se jettera cette fois à l'eau et ira se balader dans la pièce, mais en maintenant un fort contact visuel avec vous (il vérifiera régulièrement que vous n'avez pas bougé d'un iota). Enfin, un beau jour, il sera en capacité de jouer loin de vous, de plus en plus loin. Il vous jettera quelques regards pour s'assurer de votre présence, mais il ne viendra vous solliciter qu'en cas de réel besoin. Surtout, gardez courage! Bien que les efforts que vous déployez ne sont pas toujours visibles à court terme, ils portent leurs fruits, jour après jour.

Mettre en place une référente-relais.

Si vous vous sentez dépassé par la situation, il peut être intéressant de proposer à l'un de vos collègues de créer un lien privilégié avec l'enfant (à travers des temps de jeux, de repas...) et de prendre le relais quand vous-même n'en pouvez plus ou quand vous êtes absent. En revanche, mieux vaut éviter de multiplier le nombre de personnes qui gravitent autour de l'enfant. Celui-ci a besoin d'être attaché à une personne en particulier avant de pouvoir s'ouvrir au reste du groupe. Lui proposer des câlins aux temps forts de la journée. Tous les jours, à heures fixes, aux mêmes temps forts de la journée, proposez à l'enfant de le prendre dans vos bras, de le ressourcer. Ce peut être à l'accueil du matin, au repas du midi, au moment du goûter, et avant l'arrivée des parents en fin d'après-midi. Même si vous ne pouvez lui accorder qu'une seule minute, c'est une minute qui lui appartiendra, où il ne vous aura rien que pour lui.

Conserver un lien avec l'enfant, même si vous êtes à l'autre bout de la pièce.

Si vous devez vous éloigner de lui pour donner le repas à un autre enfant, ou préparer le biberon, efforcez-vous de maintenir le lien visuel et auditif avec lui. Montrez-lui que vous ne l'oubliez pas. Même à distance, regardez-le, parlez-lui, souriez-lui, racontez-lui ce que vous faites.

Cela signifie que vous avez créé un lien privilégié avec cet enfant qui sait instinctivement que vous êtes en mesure de répondre à ses besoins au sein du lieu d'accueil. Vos bras parviendront davantage à l'apaiser que ceux de votre collègue, et moins que ceux de sa maman. C'est aussi la raison pour laquelle il risque de se mettre à pleurer lorsque vous entrez dans la pièce alors qu'il jouait tranquillement avant votre arrivée! En détectant la présence de sa figure d'attachement, l'enfant manifeste spontanément ses besoins, comme on le ferait, vous et moi! Le profil du bébé koala qui suit son référent comme son ombre et donc tout à fait sain et normal. En revanche, les enfants qui ne manifestent à aucun moment de la journée le besoin d'être pris dans les bras, ou ceux qui passent de bras en bras de manière tout à fait indifférenciée, me paraissent bien plus préoccupants.

Comment réagir?

Rester disponible au sol, tel un porte-avion!

Quand vous êtes confortablement installé au sol, invitez l'enfant à s'asseoir sur vos genoux. Lorsqu'il se sentira prêt, il s'éloignera de lui-même pour aller jouer. Si cela vous est possible, durant sa phase d'exploration, restez au sol au même endroit et maintenez le lien visuel avec l'enfant. Regardez le jouer et montrez-lui que vous êtes disponible s'il en éprouve le besoin. plus vous serez un porte-avion de confiance, plus ce petit avion trouvera le courage d'explorer son environnement. Au début, il risque de rester fermement accroché à vous, comme un timbre à une enveloppe. Quelques jours/semaines plus tard, il quittera peut-être vos genoux pour se poser sur le sol, mais tout en maintenant un contact physique avec vous (il jouera contre votre

“Il veut toujours les bras”

, par exemple). Encore quelques jours/semaines plus tard, il se jettera cette fois à l'eau et ira se balader dans la pièce, mais en maintenant un fort contact visuel avec vous (il vérifiera régulièrement que vous n'avez pas bougé d'un iota). Enfin, un beau jour, il sera en capacité de jouer loin de vous, de plus en plus loin. Il vous jettera quelques regards pour s'assurer de votre présence, mais il ne viendra vous solliciter qu'en cas de réel besoin. Surtout, gardez courage! Bien que les efforts que vous déployez ne sont pas toujours visibles à court terme, ils portent leurs fruits, jour après jour.

Mettre en place une référente-relais.

Si vous vous sentez dépassé par la situation, il peut être intéressant de proposer à l'un de vos collègues de créer un lien privilégié avec l'enfant (à travers des temps de jeux, de repas...) et de prendre le relais quand vous-même n'en pouvez plus ou quand vous êtes absent. En revanche, mieux vaut éviter de multiplier le nombre de personnes qui gravitent autour de l'enfant. Celui-ci a besoin d'être attaché à une personne en particulier avant de pouvoir s'ouvrir au reste du groupe. Lui proposer des câlins aux temps forts de la journée. Tous les jours, à heures fixes, aux mêmes temps forts de la journée, proposez à l'enfant de le prendre dans vos bras, de le ressourcer. Ce peut être à l'accueil du matin, au repas du midi, au moment du goûter, et avant l'arrivée des parents en fin d'après-midi. Même si vous ne pouvez lui accorder qu'une seule minute, c'est une minute qui lui appartiendra, où il ne vous aura rien que pour lui.

Conserver un lien avec l'enfant, même si vous êtes à l'autre bout de la pièce.

Si vous devez vous éloigner de lui pour donner le repas à un autre enfant, ou préparer le biberon, efforcez-vous de maintenir le lien visuel et auditif avec lui. Montrez-lui que vous ne l'oubliez pas. Même à distance, regardez-le, parlez-lui, souriez-lui, racontez-lui ce que vous faites.

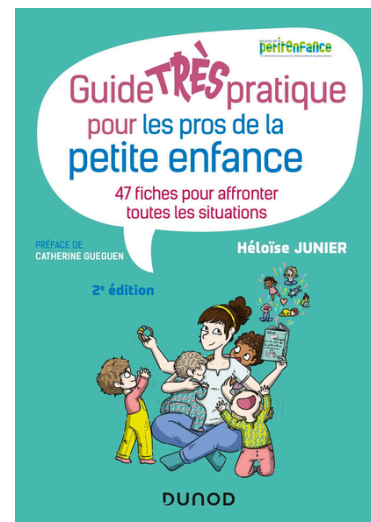
Passer physiquement le relais à votre collègue quand vous quittez la pièce. Lorsque vous devez quitter la pièce (pour partir en pause ou parce que vous vous apprêtez à partir), prenez le temps de confier l'enfant à l'un de vos collègues, de bras à bras. Tout en lui expliquant que vous vous apprêtez à partir. Dans les bras rassurants d'un adulte, le pic de stress provoqué par votre départ sera atténué.

Héloïse JUNIER

Psychologue en crèche et formatrice.

Publié le 18 Août 2017

Mis à jour le 09 Décembre 2019



Le portage à bras

Le premier portage

Lorsque le tout-petit naît, il n'a connu que la chaleur, les bruits et le bercement du corps de sa maman. Le portage est essentiel à l'enfant pour son apaisement et sa sécurité affective. **Loin d'être une mauvaise habitude, le portage est indispensable au bon développement de l'enfant.**

Attention ! Sans soutien par le bassin, l'enfant « pend » et ne peut plus rester acteur du maintien de son corps.



Pour s'apaiser,
comme rencontre



à hauteur
de la vie,

toujours soutenu
par la base !





En attendant le retour du soleil et de la douceur printanière

IDEE DE SORTIE

JOKOANI

Un parc de jeux tout près de chez vous!



Jokoani, c'est un concept novateur d'aire de jeux couverte qui s'adresse à TOUS les enfants de 0 à 8 ans et à leurs parents. Une bonne idée de sortie par temps de pluie!

Chez Jokoani, votre enfant bénéficie d'une expérience de jeu fun en alternant les temps d'activités (principes Montessori) et les temps calmes, le tout dans un environnement conçu pour favoriser l'auto-régulation des émotions (neuro-architecture, intégration sensorielle : couleurs douces, matériaux naturels).



19 avenue de la Voie au Coq, 14 760 Bretteville-sur-Odon

Horaires d'ouverture : En période scolaire : mercredi, samedi et dimanche de 9h30 à 19h30 - jeudi matin de 9h30 à 12h30

Pendant les vacances scolaires : tous les jours de 9h30 à 19h30

Contact : [02 31 91 40 15](tel:0231914015) - hello@jokoani.fr

Chaussettes antidérapantes obligatoires pour tous les enfants

Tarif : Gratuit pour les bébés de 0 à 6 mois - 9,90€ pour les enfants jusqu'à deux ans - 14,90€ à partir de deux ans

Gratuit pour les adultes accompagnants.



L'éveil musical aussi a ses grands pédagogues



Au XXe siècle, des musiciens et pédagogues ont conçu des méthodes d'éveil à la musique dont nombre de pédagogies nouvelles se sont inspirées. Fabienne Agnès Lévine, psychopédagogue, nous entraîne à leur rencontre. Eveiller les bébés à (et par) la musique en ouvrant leurs oreilles à toutes les sonorités et en mettant entre leurs mains une variété d'instruments contribue à la première éducation au sein des familles et dans les lieux d'accueil. Si aujourd'hui toutes les initiatives sont permises, n'oublions pas que des pédagogues ont montré le chemin au siècle dernier. Focus sur quelques personnalités qui ont donné leurs noms à des méthodes : Jaëll, Martenot, Jaques-Dalcroze, Willems, Kodaly, Orff.

Dans la civilisation occidentale, l'idée que l'apprentissage de la musique commence par le solfège et la technique instrumentale est restée ancrée jusqu'à ce que des musiciens et des pédagogues ouvrent la voie à une démarche centrée sur l'écoute, l'expression et la communication dès le plus jeune âge. Pendant la première moitié du XXe siècle, des méthodes actives dédiées à la musique sont nées dans la mouvance de l'Éducation nouvelle dans plusieurs pays.

En France, la méthode Jaëll-Montessori

La méthode qui porte le nom de Marie Jaëll (1846-1925), pianiste contemporaine de Liszt, et de la célèbre pédagogue est celle d'une troisième femme, Marie-Charlette Benoit. Cette musicienne ayant suivi une scolarité Montessori jusqu'au baccalauréat n'a connu ni l'une ni l'autre de ces deux personnalités mais elle a fondé une méthode basée sur l'écoute et la sensorialité issue de leurs travaux respectifs. Pour les tout-petits, elle a mis en place des « moments musicaux » partagés par enfants et adultes dans une ambiance montessorienne. Elle a fondé la première association Jaëll-Montessori avec son mari Pierre Benoit, psychanalyste à l'origine de la Maison verte créée avec Françoise Dolto. Les formations à cette méthode et les séances d'éveil musical destinées aux enfants sont présentes dans plusieurs villes.

Une autre approche française : la méthode Martenot

Le musicien Maurice Martenot (1898-1980), inventeur d'un instrument qui porte son nom (les ondes Martenot), a été influencé par sa sœur aînée engagée dans le courant de l'Éducation nouvelle et a créé avec ses deux sœurs et sa femme un cours privé dont le projet était « L'éducation par l'art ». Il a effectué des recherches sur la pédagogie musicale et les apports de la relaxation en se référant aux méthodes actives tandis que Ginette Martenot travaillait sur le geste naturel en dessin. Il s'est aussi intéressé au chant prénatal bien avant que les travaux sur la perception auditive du bébé confirment son intuition. La méthode Martenot dans le domaine artistique continue de se transmettre.



En Suisse et en Belgique, les méthodes Jaques-Dalcroze et Willems

Émile Jaques-Dalcroze (1865-1980) est un compositeur à l'origine d'une méthode transmise sous le nom de rythmique Jaques-Dalcroze. Cette pédagogie est basée sur l'expression corporelle et l'improvisation à la source de la gestuelle musicale. Son contemporain et ami Edgar Willems (1890-1978) est un des premiers pédagogues à avoir pris en compte les très jeunes enfants comme le prouve un manuel publié en 1950 sous le nom « La préparation musicale des tout-petits ». Sa méthode vise également à développer l'oreille musicale et le sens du rythme au travers de la voix et du mouvement corporel. Des certifications à l'une ou l'autre de ces méthodes sont délivrées par des associations dans plusieurs pays.

En Hongrie, la méthode Kodaly

Zoltan Kodaly (1882-1967) est un compositeur qui a mis la pratique vocale et la chorale au coeur de la formation musicale dès le plus jeune âge. Nourri des idées de Rousseau et de Pestalozzi, il a été influencé par le travail du suisse Émile Jaques-Dalcroze et a élaboré une méthode qui s'appuie sur le répertoire de chansons traditionnelles de chaque pays. Une adaptation en a été faite par Jacquotte Ribière-Raverlat, une professeure de musique qui a publié des manuels Kodaly avec le répertoire folklorique français.

En Allemagne, la méthode Orff

Carl Orff (1895-1982) dont certains éléments de biographie pendant l'Allemagne nazie ont à tort ou à raison donné lieu à des controverses est reconnu comme un grand compositeur. C'est aussi un chercheur en pédagogie musicale qui s'est entouré d'artistes d'autres disciplines (danse, théâtre, etc..) pour élaborer une démarche basée sur la connaissance de l'enfant et le respect de sa personnalité, y compris au cours d'improvisations en groupe. Il a établi avec son équipe une liste d'instruments de percussion de qualité qui constituent l'instrumentarium Orff utilisé dans le milieu scolaire et extra-scolaire dans de nombreux pays.

S'éveiller avec la musique plus que s'initier à la musique !

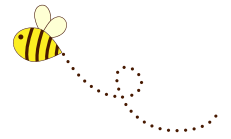
Au départ les méthodes citées ont été pensées en réaction à la pédagogie traditionnelle en tant qu'initiation musicale pour préparer l'enfant de 3 ans et plus à l'apprentissage du solfège et à la pratique d'un instrument autrement. Dans cette dynamique d'une approche ludique et sensible de la musique, leurs fondateurs se sont penchés sur le besoin d'un éveil musical précoce et global, c'est-à-dire orienté vers le mouvement, le sens du rythme, l'attention auditive et l'épanouissement. Aussi, plutôt que faire croire aux parents que leur bébé va vraiment apprendre la musique est-il plus juste d'insister sur le plaisir des sens et de l'expression spontanée. Avec les tout-petits, les séances d'éveil musical animées par un professionnel de la petite enfance ou par un musicien-intervenant formé ou non à l'une de ces méthodes participent à ce que la psychologue Sophie Marinopoulos a décrit sous le terme de « santé culturelle ». Ces personnalités du XXe siècle marqués par l'évolution des idées sur la psychologie de l'enfant et sur la pédagogie active y souscriraient certainement.



Livre coup de

En attendant le printemps...
Comptine à geste "Mon jardin"

Voici mon jardin (paume de la main)
Je sème des petites graines (piquer avec le doigt)
Je les recouvre de terre (tapoter)
La douce pluie les arrose (avec le bout des doigts)
Le soleil les réchauffe (haaaaaaa...)
Et voici 1, 2, 3, 4, 5 petites fleurs !
Voilà l'printemps !



LES FRUITS & LÉGUMES D'HIVER

Céleri	Fenouil	Poireau	Chou-fleur	Chou vert	Brocoli	Épinard
Panais	Oignon	Carotte	Courges	Endive	Navet	Mâche
Betterave	Pomme de Terre	Patate douce	Radis noir	Avocat	Noix de coco	Ananas
Mangue	Pomme	Poire	Kiwi	Agrumes	Kaki	Grenade